

Ajuntament  
de Barcelona

Àrea  
Metropolitana  
de Barcelona

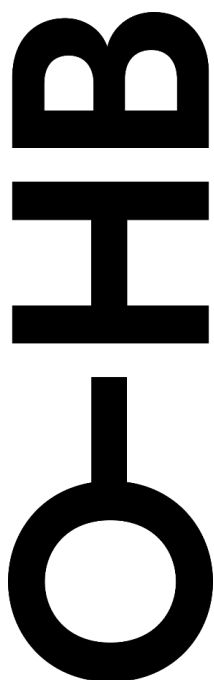
Diputació  
de Barcelona

Generalitat  
de Catalunya

AMB EL SUPORT DE:  
Associació de Gestors  
de Polítiques Socials  
d'Habitatge de Catalunya

# Mobilitat residencial

## MobResi-Lab



---

Barcelona, desembre de 2023

Conveni de col·laboració entre L'Observatori Metropolità de l'Habitatge de Barcelona (OHB) i el Centre d'Estudis Demogràfics (CED)

ENS TROBARÀS A:

Plaça de la Vila de Gràcia 6, baixos

08012 Barcelona

[info@ohb.cat](mailto:info@ohb.cat)

SEGUEIX-NOS:

[www.ohb.cat](http://www.ohb.cat)

@OMHBcn



**Ajuntament  
de Barcelona**



**AMB** Àrea Metropolitana  
de Barcelona



**Diputació  
Barcelona**



**Generalitat  
de Catalunya**

amb el suport de



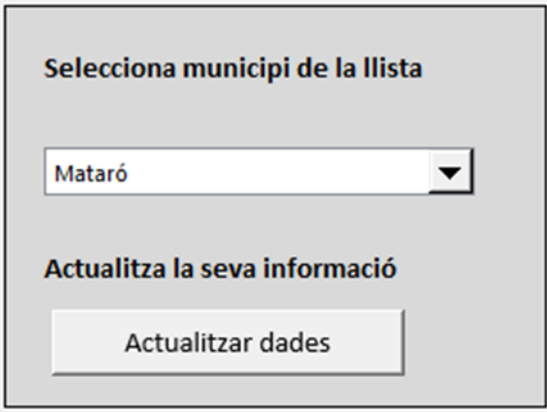
# Índex

---

<b>1. Mobilitat residencial i cicles urbans .....</b>	<b>3</b>
<b>2. Exploració del mercat de l'habitatge i la dinàmica residencial .....</b>	<b>4</b>
<b>3. L'impacte de la COVID-19 en la mobilitat residencial en la Regió Metropolitana de Barcelona .....</b>	<b>6</b>
3.1. Introducció.....	6
3.2. Resultats .....	7
<b>4. Les noves fonts estadístiques: incerteses i potencialitats.....</b>	<b>21</b>
<b>5. Referències .....</b>	<b>23</b>

# 1. Mobilitat residencial i cicles urbans

En relació a la mobilitat residencial s'han quantificat els fluxos migratoris segons origen/destinació i algunes de les seves característiques demogràfiques per a totes les capitals comarcals de la demarcació de Barcelona durant el període 2004-2021. La font emprada han estat els fitxers de microdades de l'Enquesta de Variacions Residencials de l'INE. Els resultats numèrics i gràfics es presenten en un fitxer excel adjunt (LabMigCapitalCom.xls ), que permet seleccionar cadascuna de les capitals comarcals:



Selecció de municipi de la llista

Mataró

Actualitza la seva informació

Actualitzar dades

Els resultats, en forma de taula i gràfic, que s'ofereixen per a cada capital comarcal són els següents:

**Informació sobre fluxos, procedències i destinacions**

- [Evolució de les entrades i les sortides. Mataró. 2004-2021.](#)
- [Evolució de les entrades i les sortides segons procedència. Mataró. 2004-2021.](#)
- [Evolució de les entrades i les sortides segons procedència \(amb categoria municipi limitrof\). Mataró. 2004-2021.](#)

**Informació sobre estructura demogràfica i altres característiques dels fluxos**

- [Perfils de la migració total per períodes \(mitjana anual\). Mataró. 2004-2021.](#)
- [Perfils migratoris amb la ciutat de Barcelona per períodes \(mitjana anual\). Mataró. 2004-2021.](#)
- [Perfils migratoris amb la resta de l'AMB \(no inclou la ciutat de Barcelona\) per períodes \(mitjana anual\). Mataró. 2004-2021.](#)
- [Perfils migratoris amb la resta de Catalunya \(no inclou AMB\) per períodes \(mitjana anual\). Mataró. 2004-2021.](#)
- [Perfils migratoris amb la resta d'Espanya per períodes \(mitjana anual\). Mataró. 2004-2021.](#)
- [Perfils migratoris amb l'estranger per períodes \(mitjana anual\). Mataró. 2004-2021.](#)
- [Immigració segons sexe i procedència i ratios de masculinitat. Mataró. 2004-2021.](#)
- [Emigració segons sexe i destinació i ratios de masculinitat. Mataró. 2004-2021.](#)
- [Edats mitjanes de la migració segons sexe i procedència/destinació. Mataró. 2004-2021.](#)

**Informació sobre la intensitat de la emigració**

- [Intensitat de l'emigració \(ISM\) per sexe. Mataró. 2004-2021.](#)
- [Intensitat de l'emigració per destinació. Mataró. 2004-2021.](#)

S'adjunta fitxer a l'informe.

## 2. Exploració del mercat de l'habitatge i la dinàmica residencial

Per tal d'integrar la dinàmica del mercat de l'habitatge amb el comportament residencial de la població dels municipis de la Regió Metropolitana de Barcelona als darrers anys s'ha construït una base de dades que inclou una sèrie d'indicadors sobre ambdues dimensions. Aquests es detallen a continuació i combinen dimensions relacionades amb el mercat de l'habitatge amb taxes de migració interna. Els indicadors amb una sèrie més llarga comencen l'any 2006, tot i que el període que es pot estudiar de forma completa és el corresponent al 2013-2021. S'adjunta taula d'excel amb les 173 variables (14 variables principals amb un valor per cadascun dels anys disponibles) i els 311 municipis de la província de Barcelona.

Nombre nous contractes de lloguer	CONT	2006-2022	Secretaria d'Agenda Urbana i Territori, a partir de Incasol
Preu mitjà lloguer (€/mes)	PRLI	2006-2022	Secretaria d'Agenda Urbana i Territori, a partir de Incasol
Nre. Transaccions compraventa obra nova	HAON	2013-2022	Ministerio de Transportes i Agenda Urbana, a partir del Consejo General del Notariado
Nre. Transaccions compraventa segona mà	HASM	2013-2022	Ministerio de Transportes i Agenda Urbana, a partir del Consejo General del Notariado
Preu mitjà compravenda obra nova (€/habitatge)	PONT	2013-2022	Secretaria d'Agenda Urbana i Territori, a partir del Col·legi de Registradors de la Propietat
Preu mitjà compravenda segona mà (€/habitatge)	PSMT	2013-2022	Secretaria d'Agenda Urbana i Territori, a partir del Col·legi de Registradors de la Propietat
Preu mitjà compravenda obra nova (€/m2)	PONM	2013-2022	Secretaria d'Agenda Urbana i Territori, a partir del Col·legi de Registradors de la Propietat

Preu mitjà compravenda segona mà (€/m2)	PSMM	2013-2022	Secretaria d'Agenda Urbana i Territori, a partir del Col·legi de Registradors de la Propietat
Habitatges acabats	HABA	2006-2022	Secretaria d'Habitatge i Inclusió Social, a partir dels visats d'obra del Col·legi d'Aparelladors
Habitatges protegits acabats	HAPA	2006-2022	Secretaria d'Habitatge i Inclusió Social, a partir de les qualificacions definitives i dels habitatges promoguts per l'INCASOL en el marc del programa de remodelació de barris
Població a meitat de període	POB	2011-2022	Padró Continu, Institut Nacional d'Estadística
Taxes emigració (destinació Prov.BCN)	TAXA_E	2011-2021	Microdades CED de l'Estadística de Variaciones Residenciales, Instituto Nacional d'Estadística
Taxes immigració (origen Prov.BCN)	TAXA_I	2011-2021	Microdades CED de l'Estadística de Variaciones Residenciales, Instituto Nacional d'Estadística
Taxes migració neta (rel. Prov.BCN)	TAXA_SM	2011-2021	Microdades CED de l'Estadística de Variaciones Residenciales, Instituto Nacional d'Estadística

# 3. L'impacte de la COVID-19 en la mobilitat residencial en la Regió Metropolitana de Barcelona

## 3.1. Introducció

Des de l'inici de la crisi de la COVID-19, s'ha investigat el seu impacte en la mobilitat de les persones i com podien modificar-se la seva relació amb el territori. Un dels interrogants inicials més destacats era si els factors que determinen la mobilitat residencial i la migració interna podrien experimentar canvis a causa de la pandèmia, manifestant així nous models territorials. Les limitacions a la mobilitat, la voluntat de millorar les condicions d'habitatge i de l'entorn, l'augment del treball remot i l'impacte de la pandèmia en les zones urbanes podrien haver generat noves necessitats i preferències residencials diferents de les anteriors (Duque et al., 2021). En un primer moment, es van plantejar escenaris amb una possible migració intensa de la població des de zones urbanes densament poblades cap a sectors amb menor concentració de població, ubicats a la perifèria metropolitana o fins i tot més enllà dels límits urbans, en àrees rurals. Aquestes hipòtesis van ser àmpliament difoses pels mitjans de comunicació a nivell mundial. D'altra banda, des de la comunitat acadèmica, s'expressava cautela respecte a les expectatives d'un èxode massiu de les zones urbanes, ja que es reconeixia que les decisions sobre la mobilitat residencial estan fortament marcades per diversos i complexos factors, com ara el cicle de vida, les xarxes familiars i socials i l'accés a l'habitatge. També s'incidia en la gran dificultat de modificar radicalment els patrons territorials d'un sistema urbà i residencial consolidat al llarg de moltes dècades.

En aquest apartat presentem els resultats sobre l'impacte de la COVID-19 en la mobilitat humana durant els dos primers anys de pandèmia, especialment en els patrons residencials i en la migració interna. La COVID-19 no sembla haver afectat significativament el model anterior de migració interna; no obstant això, ha accelerat algunes tendències que ja emergien abans de la crisi sanitària. Després d'una dècada en la qual els espais centrals eren àmpliament valorats, les zones suburbanes van guanyar una major rellevància (Fielding & Ishikawa, 2021; González et al., 2022; Stawarz et al., 2022; Vogiazides & Kawalerowicz, 2022).

## 3.2. Resultats

Els gràfics que presentem a continuació són una síntesi de les pautes de la mobilitat residencial i la migració interna als municipis de les set comarques de la Regió Metropolitana de Barcelona (RMB) durant els dos primers anys de pandèmia, el 2020 i el 2021. Utilitzem les dades de la "Estadística de Variacions Residencials" de l'Institut Nacional d'Estadística que només s'han difós fins l'any 2021. Els moviments residencials de l'any 2022 es publiquen en desembre de 2023 sota la nova "Estadística de Migracions i Canvis de Residència", que tindrà només continuïtat retrospectiva fins al 2021. A l'apartat 4 d'aquest informe valorem les potencialitats i limitacions comparatives d'aquesta nova font.

Hem calculat les taxes d'emigració, immigració i migració neta dels fluxos amb origen o destinació a les set comarques de la Regió Metropolitana de Barcelona (Alt Penedès, Baix Llobregat, Barcelonès, Garraf, Maresme, Vallès Occidental i Vallès Oriental) per als anys 2020 i 2021, que s'han comparat amb la mitjana dels dos anys previs a l'esclat de la pandèmia (2018-19). La Regió Metropolitana l'hem dividit en tres àrees: Barcelona, Resta de l'Àrea Metropolitana de Barcelona (35 municipis) i Resta de la Regió Metropolitana de Barcelona (128 municipis). A la vegada, els municipis de l'AMB i de la RMB han estat classificats segons la seva població. Això ens ha permès identificar la diversitat de comportaments residencials durant la COVID-19 dels municipis metropolitans en funció de la seva mida poblacional.

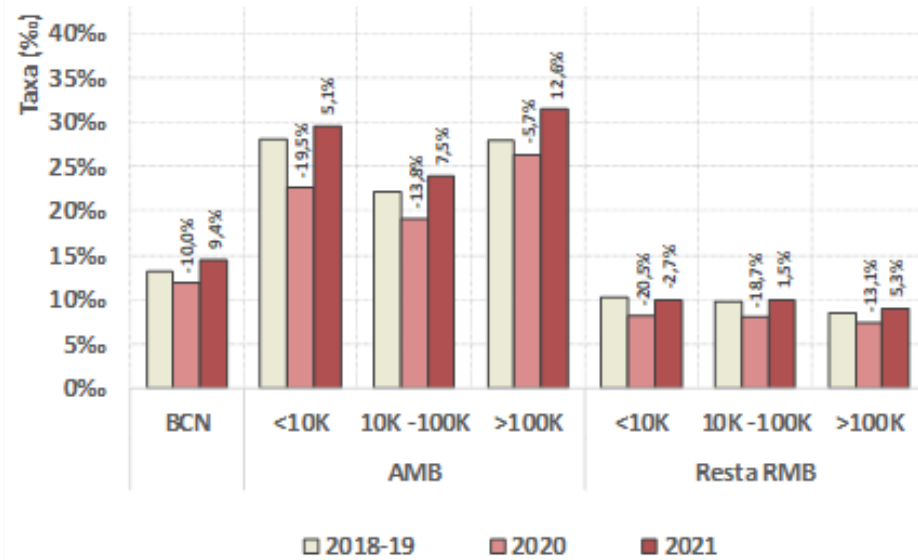
Els resultats d'aquest anàlisi ens apunten a un major impacte de la COVID-19 en el municipi de Barcelona. Per aquest motiu, hem procedit a una anàlisi específica i més completa dels fluxos de sortida de la ciutat central, classificant les destinacions en funció de la distància en línia recta a Barcelona. També s'han especificat els tres anys previs a l'esclat de la pandèmia per poder identificar determinades tendències que ja es podien observar abans de 2020.

La interpretació dels resultats s'ha estructurat cronològicament, atenent a l'impacte de la pandèmia durant el primer i segon anys des de la seva irrupció.

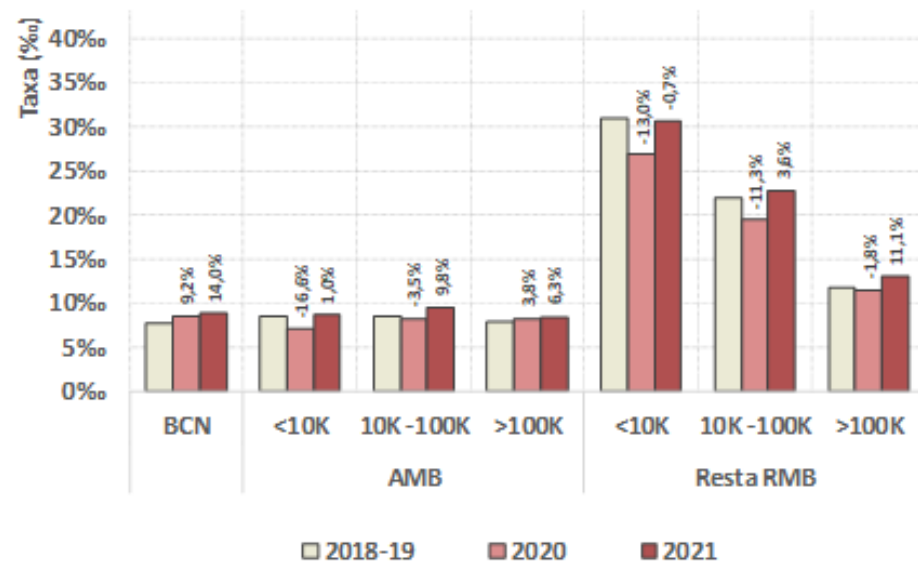


Figura 3.1. Taxes d'emigració interna (%o) dels municipis de la Regió Metropolitana de Barcelona segons la localització, la grandària del municipi i el tipus de destinació, 2018-2019 (mitjana), 2020 i 2021.

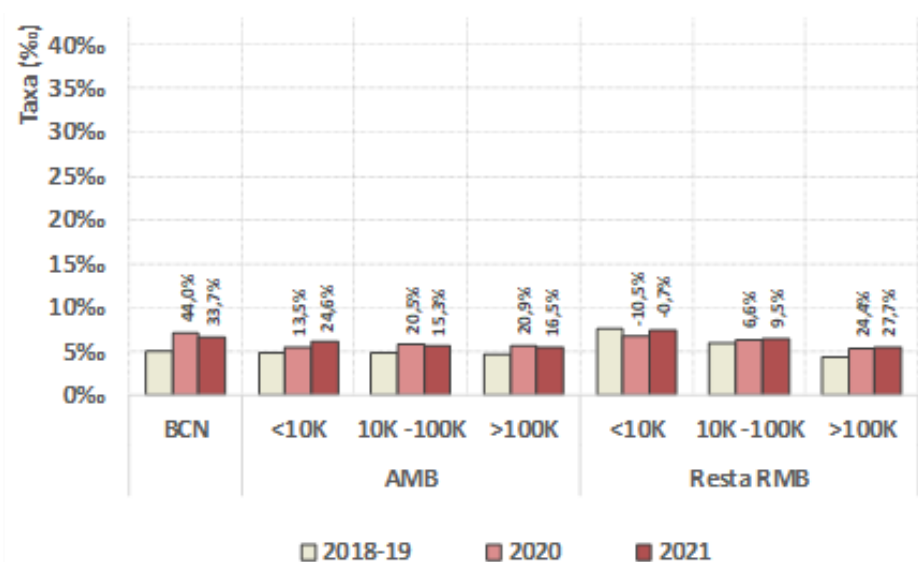
### Moviments amb destinació a l'AMB



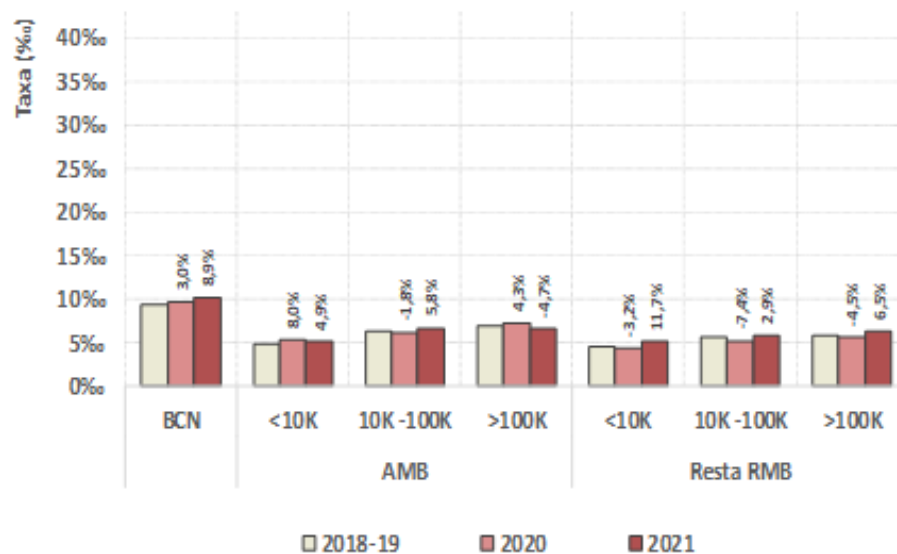
### Moviments amb destinació a la RMB



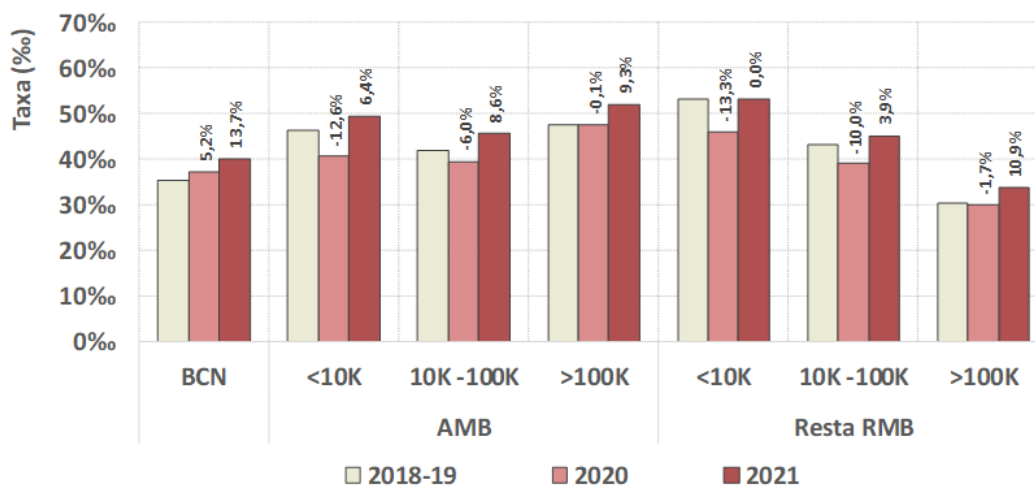
### Moviments amb destinació a la resta de Catalunya



## Moviments amb destinació a la resta d'Espanya



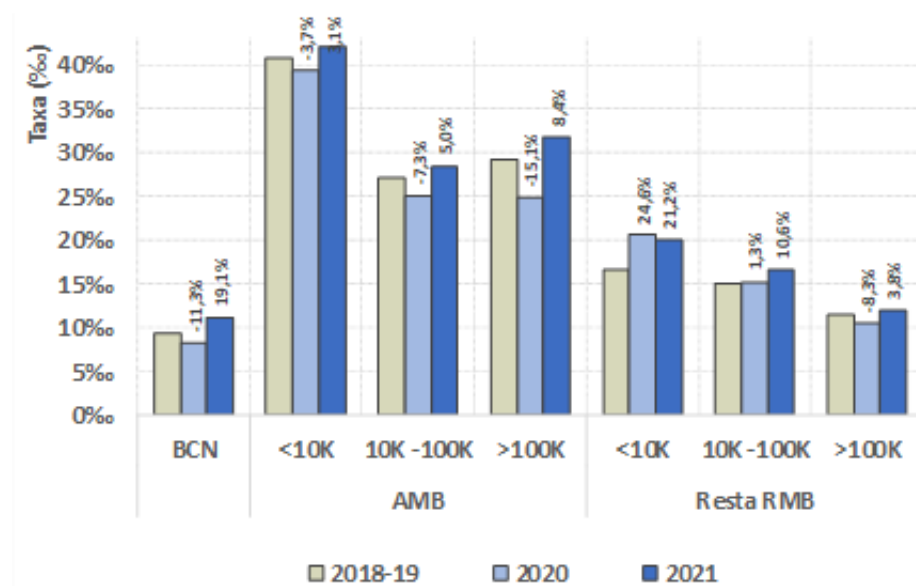
## Tots els moviments de sortida



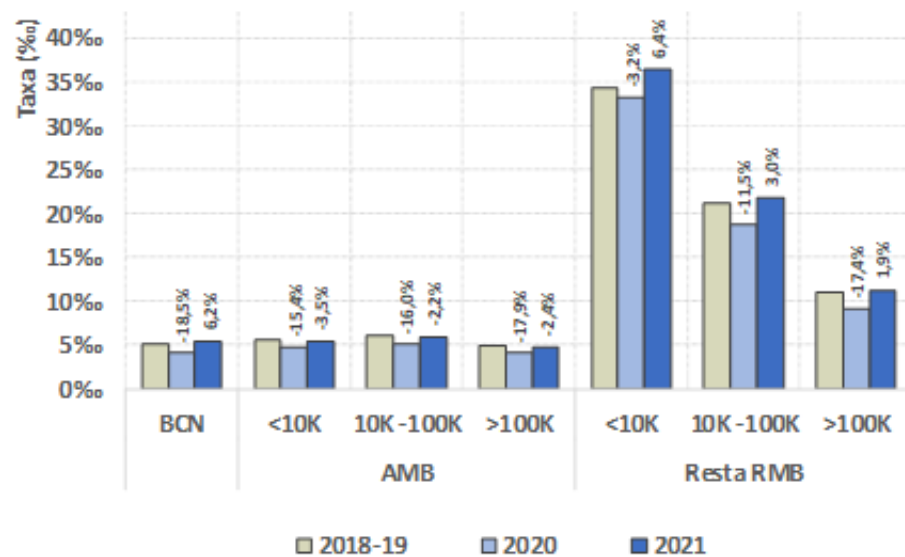
Font: elaboració pròpia a partir de l'Estadística de variacions residencials (2018-2021) i l'Estadística del padró continu (2018-2021). Nota: els quadres numèrics presenten el creixement relatiu de les taxes dels anys 2020 i 2021 respecte a la mitjana prepanandèmica (2018-2019).

Figura 3.2. Taxes d'immigració interna (‰) dels municipis de la Regió Metropolitana de Barcelona segons la localització, la grandària del municipi i el tipus de procedència, 2018-2019 (mitjana), 2020 i 2021.

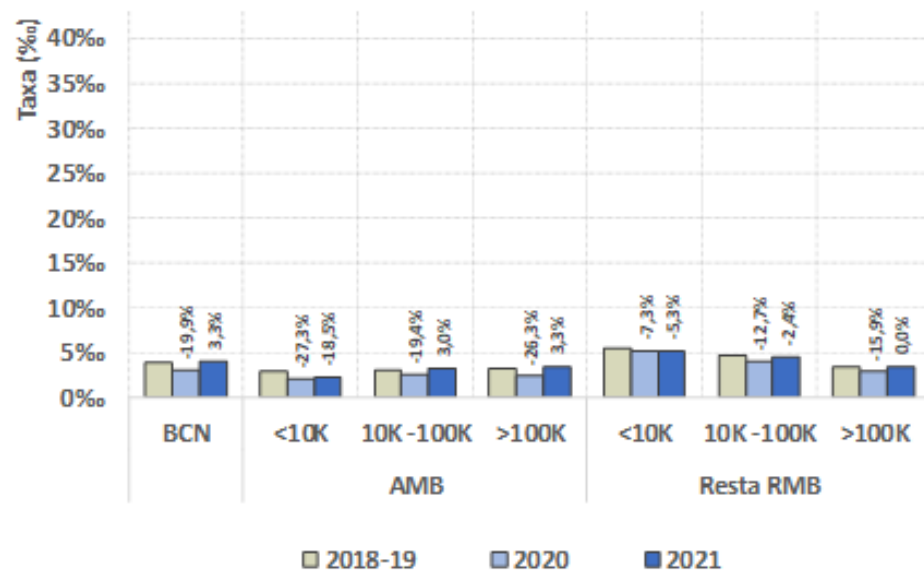
Moviments amb origen a l'AMB



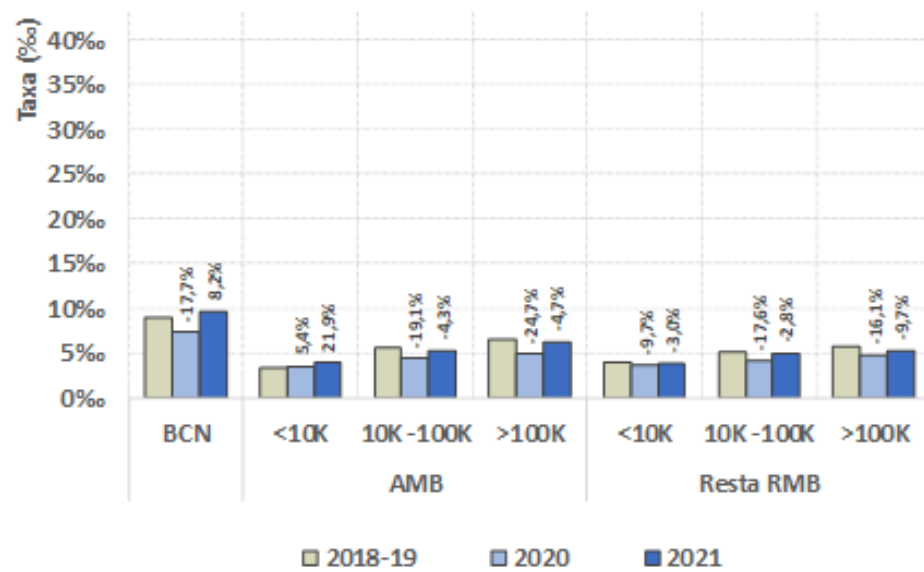
Moviments amb origen a la RMB



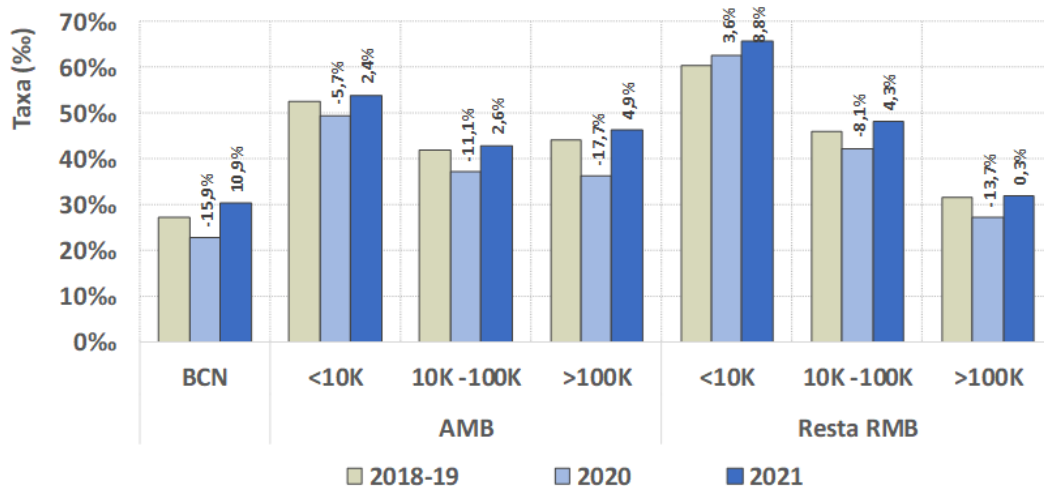
## Moviments amb origen a la resta de Catalunya



## Moviments amb origen a la resta d'Espanya



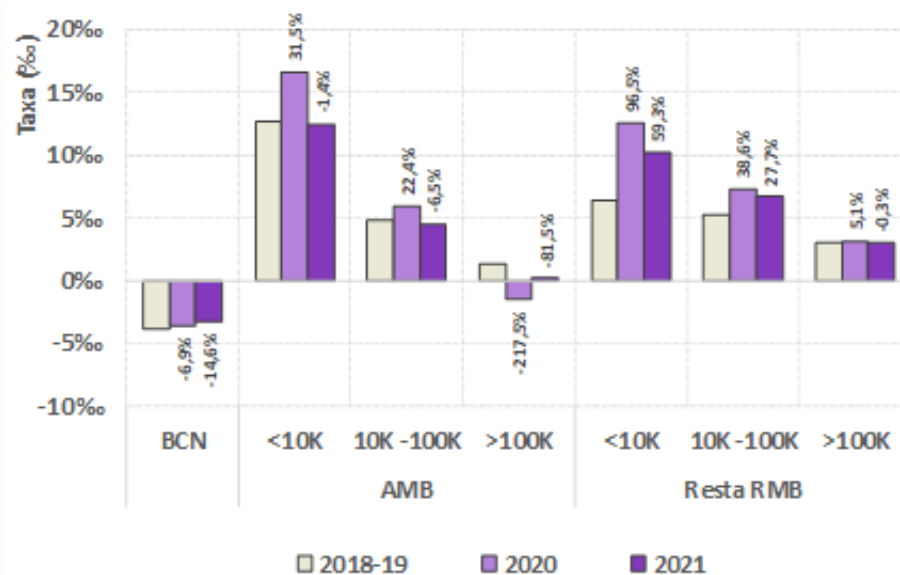
## Tots els moviments d'entrada



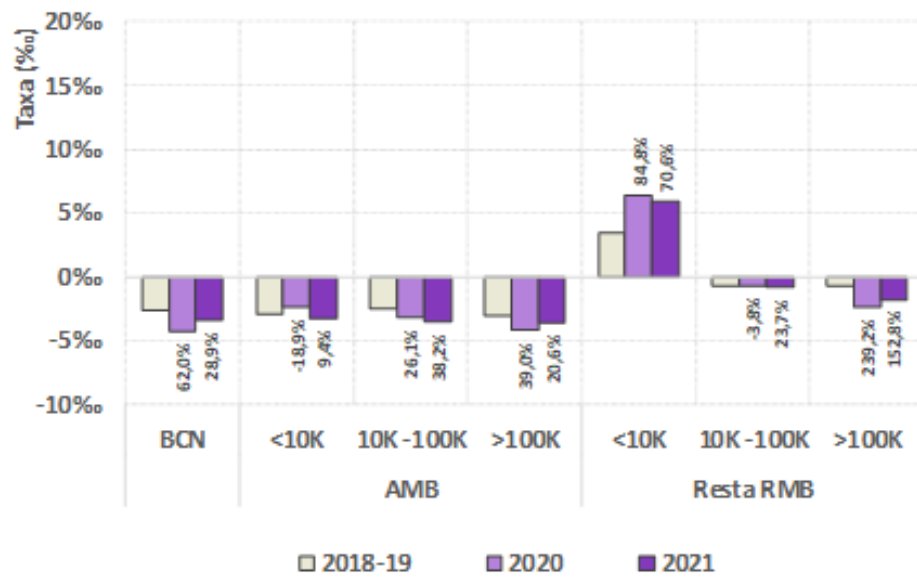
Font: elaboració pròpia a partir de l'Estadística de variacions residencials (2018-2021) i l'Estadística del padró continu (2018-2021). Nota: els quadres numèrics presenten el creixement relatiu de les taxes dels anys 2020 i 2021 respecte a la mitjana prepanidèmica (2018-2019).

**Figura 3.3. Taxes de saldo migratori intern (%o) dels municipis de la Regió Metropolitana de Barcelona segons la localització, la grandària del municipi i el tipus d'àmbit de relació, 2018-2019 (mitjana), 2020 i 2021.**

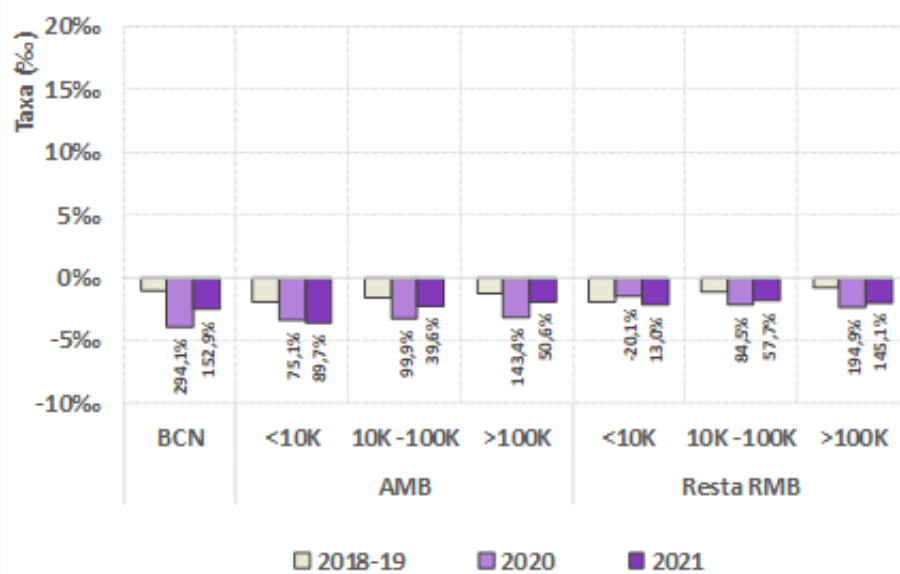
## Saldo migratori amb l'AMB



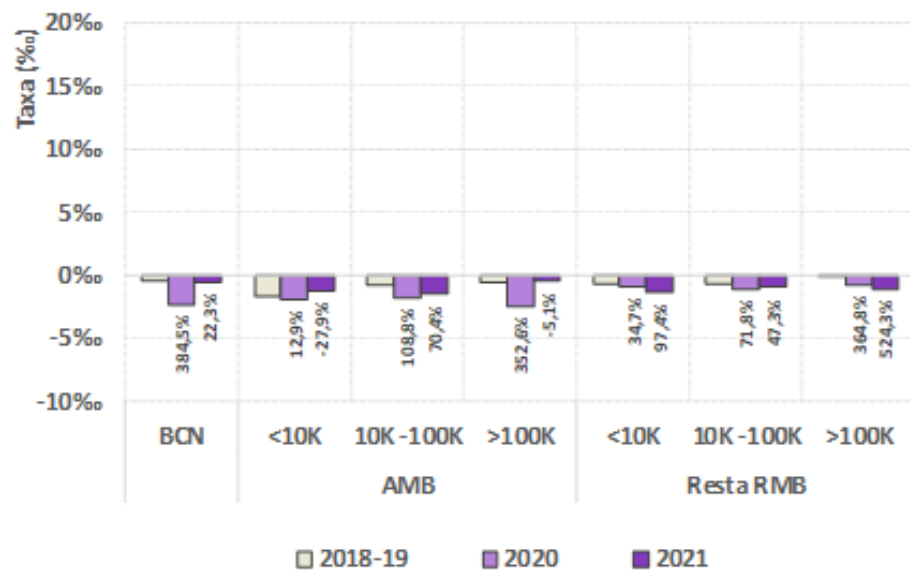
## Saldo migratori amb la RMB



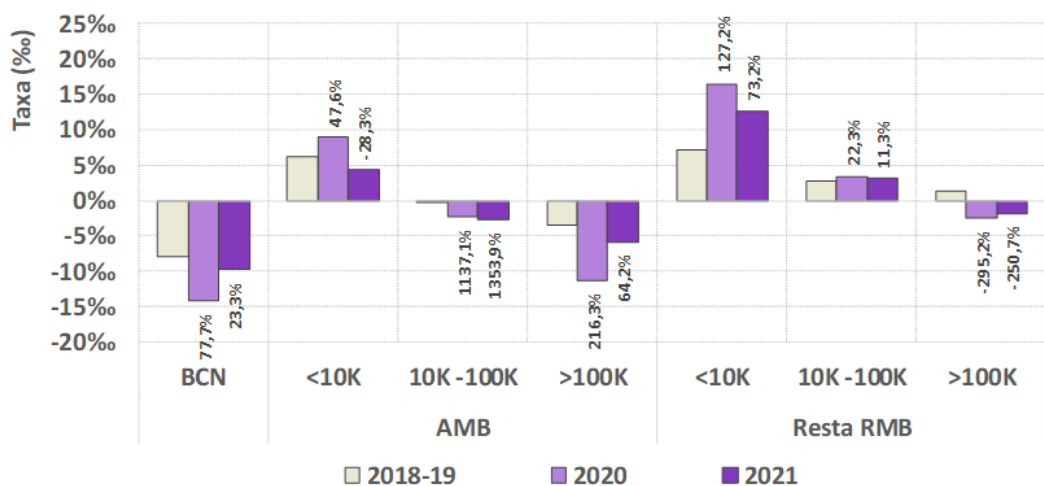
## Saldo migratori amb la resta de Catalunya



## Saldo migratori amb la resta d'Espanya



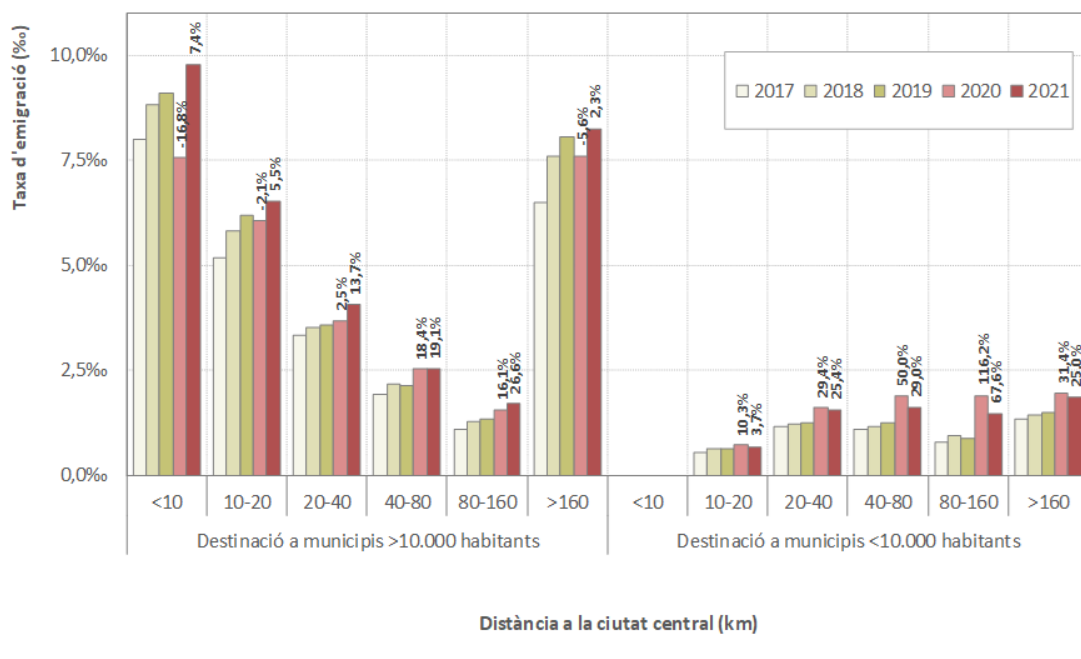
## Saldo migratori total



Font: elaboració pròpia a partir de l'Estadística de variacions residencials (2018-2021) i l'Estadística del padró continu (2018-2021). Nota: els quadres numèrics presenten el creixement relatiu de les taxes dels anys 2020 i 2021 respecte a la mitjana pre pandèmica (2018-2019).

**Figura 3.4. Taxes d'emigració interna (‰) del municipi de Barcelona segons la població i la distància en línia recta del municipi de destinació, 2017-2021**





Font: elaboració pròpia a partir de l'Estadística de variacions residencials (2017-2021) i l'Estadística del padró continu (2017-2021). Nota: els quadres numèrics presenten el creixement relatiu de les taxes dels anys 2020 i 2021 respecte al 2019.

Tendències observades durant el primer any de la pandèmia a la Regió Metropolitana. Van augmentar els moviments cap als municipis urbans més petits i les zones rurals i van disminuir els fluxos cap als municipis més poblats. Tot i això no podem parlar d'èxode rural.

Durant el 2020, el nombre de canvis residencials que van travessar la frontera municipal a Espanya va registrar una lleugera disminució del 6,7%, respecte a la mitjana dels dos anys anteriors. Aquesta variació és similar a la del total de moviments a Catalunya (-7,6%). A la RMB, els moviments amb origen o destinació algun dels seus municipis es va reduir un 6,8%. No obstant, aquesta tendència no es va reflectir homogèniament en els diferents tipus de desplaçaments.

Els moviments que van disminuir de forma més notòria van ser aquells que tenien com a destinació les ciutats més poblades. Per exemple, el nombre d'arribades al municipi de Barcelona es va reduir en un 15,4% i en el cas de la resta de municipis metropolitans de més de 100.000 habitants, un 18,4%. A aquesta disminució de moviments interns cal sumar-hi la de la immigració internacional, que en el cas de la capital catalana va ser del 38%. Als municipis metropolitans més petits situats fora de l'AMB, els fluxos immigratoris fins i tot van augmentar respecte al període pre-pandèmic (per exemple, els fluxos procedents de l'interior de l'AMB amb destinació als municipis més petits de la resta de l'RMB van augmentar un 24,6 %).

No obstant, el tipus de desplaçaments que de forma relativa van augmentar amb més intensitat van ser aquells que tenien com a destinació els municipis rurals (situats en àrees no urbanes i amb menys de 10.000 habitants). A Espanya el nombre d'arribades a aquest tipus

de municipis va augmentar un 11,4% en comparació amb el bienni 2018-19. Els moviments procedien principalment d'àrees urbanes densament poblades i arribaven sobretot a sectors no gaires llunyans. En el cas de Barcelona, el nombre de moviments a municipis rurals situats a una distància en línia recta de 80-160 km es va duplicar. A Catalunya, localitats situades al litoral (Costa Brava i Costa Daurada) i en les comarques pirinenques de la Cerdanya i el Ripollès van registrar un augment molt significatiu del nombre d'entrades.

A conseqüència d'ambdues dinàmiques, les pèrdues poblacionals (saldo migratori) a les àrees metropolitanes centrals van augmentar el 2020 de forma molt considerable respecte al context pre-pandèmic. Per contra, els municipis metropolitans més petits van presentar un saldo migratori positiu, principalment gràcies a l'augment de les arribades des dels municipis metropolitans més poblats.

Si centrem l'atenció en la ciutat central la tendència observada es pot sintetitzar en tres grans punts: (i) van decreixer les sortides cap a les àrees suburbanes més properes i poblades; (ii) van incrementar-se els moviments cap a les àrees suburbanes més allunyades –el creixement relatiu va augmentar a mesura que la distància al nucli urbà és més gran–; (iii) les taxes d'emigració cap a municipis rurals (< 10.000 habitants) van registrar un increment extraordinari, per exemple, les taxes cap a municipis situats a una distància entre 40 i 160 km es van duplicar.

Tot i això, els desplaçaments del 2020 no van modificar els grans patrons que havien caracteritzat la mobilitat residencial en les darreres dècades. La majoria dels moviments van continuar produint-se entre ciutats o dins d'elles, sobretot si incorporem els canvis d'habitatge que es produeixen a l'interior de la ciutat, una tipologia de moviments que no està contemplada a l'Estadística de Variacions Residencials. En el cas de Barcelona, per exemple, dels 145.000 canvis de residència amb destinació a l'interior d'Espanya generats a la ciutat el 2020, el 57,7% van finalitzar el recorregut a la mateixa ciutat (62,3% el 2018-19), i el 9,2% van acabar en un municipi de menys de 10.000 habitants (5,8% el 2018-19).

**Els patrons residencials durant el 2021: es redueixen els moviments cap a destinacions rurals i es reforcen els moviments suburbans**

A mida que avancen els mesos després de l'esclat de la pandèmia, els canvis de residència comencen a dibuixar un escenari més similar al període anterior a la pandèmia en comparació amb l'any 2020, tot i que encara s'identifiquen algunes pautes singulars. En primer lloc, el total de moviments intermunicipals va recuperar en el conjunt d'Espanya els nivells previs a la pandèmia i fins i tot es van incrementar en un 3,0% respecte a la mitjana de 2018-19 (un 6,3% a Catalunya).

Per tipus de moviment, cal destacar que els centres i les localitats més poblades de les metròpolis recobraren l'atractiu pre-pandèmic. Per exemple, els fluxos d'entrada a les ciutats de més de 100.000 habitants de la RMB es van incrementar un 7,9% de mitjana en comparació amb el bienni 2018-19. També van augmentar respecte al 2020 les arribades des de l'estranger, tot i que sense arribar als nivells pre-pandèmics (al

municipi de Barcelona, encara eren un 19,0% menors a les del bienni 2018-19). Els municipis metropolitans més petits i llunyans del centre van ser els que més van incrementar el nombre d'arribades (un 8,6% en els municipis de menys de 10.000 habitants de la resta de la RMB), sobretot procedents dels espais més densos. Amb aquestes dades, per tant, sembla que s'estaria reprenent la tendència suburbanitzadora observada durant els anys previs a la pandèmia. Finalment, els moviments cap a la resta de Catalunya (zones no metropolitanes, principalment) es desinflen lleugerament, alhora que es recuperaren els fluxos d'arribada procedent d'aquest àmbit. Per tant, el saldo migratori dels espais metropolitans centrals va deixar de registrar les fortes pèrdues del 2020 i el dels municipis metropolitans menys poblats es reforçà.

Pel que fa únicament als moviments de sortida del municipi metropolità central, s'observa una recuperació de la intensitat de les sortides cap als municipis metropolitans, fins i tot cap als més propers. Els nivells superen els assolits el 2019 i acceleren la tendència suburbanitzadora pre-pandèmica. De la mateixa forma, les taxes d'emigració cap als municipis rurals registraren un descens respecte al 2020, tot i que els nivells continuaven sent significativament superiors als nivells pre-pandèmics.

### La dimensió socioeconòmica de la mobilitat residencial durant la pandèmia

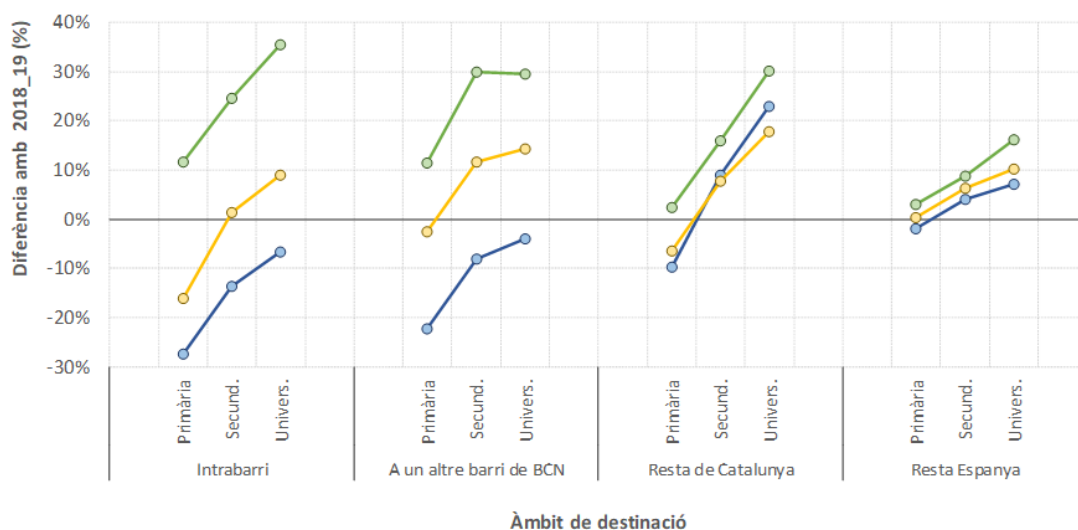
De la mateixa forma que s'han identificat efectes diversos de la COVID-19 en els patrons residencials que s'han dibuixat en el territori, ens plantejarem si també va impactar de forma diversa entre els diferents grups socioeconòmics. A l'espera de la difusió en forma de microdades de les dades del cens de 2021, a hores d'ara només ens podem aproximar a aquesta dimensió a partir de les dades de fluxos residencials que ens ha proporcionat l'Ajuntament de Barcelona. A diferència de les dades de l'Estadística de Variacions Residencials, aquesta sèrie inclou l'any 2022, contempla també els canvis d'habitatge que es produeixen a l'interior del propi municipi i incorpora la variable educativa de les persones que han canviat d'habitatge, fet que permet aprofundir en el perfil sociodemogràfic de la mobilitat residencial.

Els resultats constaten un gradient educatiu pronunciat en tots els tipus dels canvis d'habitatge, des dels moviments que van romandre al mateix barri fins als que van traslladar-se a altres municipis de Catalunya o Espanya. En tots els casos, la població amb un major nivell d'estudis va canviar d'habitatge amb més freqüència durant el 2020 en comparació amb el període anterior a la pandèmia, mentre que la població amb un menor nivell d'estudis va reduir la mobilitat. La disparitat entre nivells d'estudis és especialment destacable en el cas dels desplaçaments cap a altres municipis catalans. En aquest tipus de moviments, els fluxos es van incrementar un 22,8% entre la població amb educació universitària en comparació amb el bienni 2018-2019, mentre que van disminuir un 9,7% entre les persones amb estudis primaris.

Aquest gradient educatiu persisteix en comparació amb els fluxos del període pre-pandèmic durant el 2020. És a dir, els grups més instruïts

continuaren sent aquells que van incrementar en major mesura la seva mobilitat residencial, encara que els grups menys instruïts ja van assolir els nivells de mobilitat immediatament anteriors a la pandèmia. Finalment, en el 2022, decreix el nombre de moviments en tots els tipus de desplaçaments i nivells d'instrucció respecte el 2021 (sobretot els intrabarrials). El gradient educatiu identificat després de la pandèmia continua, sobretot en la mobilitat amb destinació a la resta de Catalunya, mentre que s'atenua en la mobilitat a l'interior de la ciutat, sobretot entre la població amb estudis secundaris i universitaris.

**Figura 3.5. Diferència (%) en els canvis d'habitatge generats al municipi de Barcelona durant els tres anys de la pandèmia respecte al període pre-pandèmic (2018-19) segons el tipus de destinació i el nivell d'estudis (població de +25 anys)**



Font: elaboració pròpia a partir del registre d'altres i baixes de l'Ajuntament de Barcelona, 2018-2021.

### En forma de síntesi

Els resultats proporcionen claus prou clares sobre la incidència de la COVID-19 a nivell territorial, i en particular, en el context residencial. La primera conclusió a la que podem arribar és que la pandèmia va provocar uns canvis concrets en el comportament residencial de la població urbana durant els anys 2020 i 2021. No obstant, i tot i que algunes dinàmiques territorials s'han vist reforçades, com ara la suburbanització metropolitana o els moviments cap a entorns rurals, no es pot parlar d'èxode urbà, ja que no s'ha produït una ruptura en el comportament residencial de la població respecte al període pre-pandèmic.

El 2020 van augmentar els desplaçaments cap a municipis poc poblats, en especial els situats a distàncies intermèdies del gran centre metropolità i altres municipis molt poblats de la Regió Metropolitana de

Barcelona. En general, les segones residències, els vincles territorials previs i l'entorn mediambiental poden haver tingut un paper clau. També cal mencionar la possible existència d'empadronaments atípics per evitar restriccions de mobilitat, per exemple. El 2021 s'observà una recuperació de la intensitat dels desplaçaments des dels espais centrals cap als municipis metropolitans i, en comparació amb el 2020, un descens dels fluxos cap als municipis rurals. A mesura que avança el temps, tot apunta que els canvis més notables en la mobilitat residencial es van experimentar durant els primers mesos de la pandèmia. És possible, però, que el reforç dels moviments suburbans persisteixi durant els pròxims anys, però sense que això influeixi en l'atractiu dels espais centrals.

Arran de l'expansió del teletreball i d'altres fórmules laborals híbrides, els desplaçaments residencials cap als municipis menys densos van protagonitzar-los els grups socioeconòmics més privilegiats. Cal destacar que aquests àmbits també compten amb una població vinculada, semi-resident o temporal, la qual pot tenir un paper important en aquest nou context de flexibilitat laboral i en un moment en què el concepte de residència permanent està cada vegada més desdibuixat. És important fer un seguiment de les implicacions d'aquesta tendència en la configuració socioespacial dels diferents grups socials a les regions metropolitanes.

D'altra banda, la població amb menys recursos, la que viu en pitjors condicions d'habitatge, va reduir la mobilitat residencial, per la qual cosa no sembla que pogués millorar les condicions d'habitatge prèvies al context pandèmic. La creixent popularitat dels espais suburbans per a les classes mitjanes locals podrien haver suggerit en algun moment de la pandèmia una atenuació del procés de selecció sociodemogràfica als espais centrals i en el fenomen de la gentrificació. Les dades més recents del mercat de l'habitatge, que ja han assolit nivells superiors a la pandèmia, ho desmenteixen. A més, les noves fórmules laborals que afavoreixen la sortida de la ciutat central a grups socioeconòmics de més renda cap a espais menys densos, també sembla que està generant una atracció de les ciutats centrals cap a professionals internacionals. Aquests fluxos reforçarien la selecció sociodemogràfica del centre i posarien en risc de desplaçament els residents amb pitjors condicions de renda i d'accés a l'habitatge.

## 4. Les noves fonts estadístiques: incerteses i potencialitats

El sistema estadístic espanyol ha sofert una profunda transformació en les fonts demogràfics que afecta tant a les xifres de població com a les de migracions. El punt de partida d'aquesta transformació ha estat el Cens de 2021 que, a diferència dels censos anteriors, s'ha realitzat mitjançant l'aprofitament estadístic d'una sèrie de registres administratius. Aquest nou enfocament de les estadístiques basades en registres administratius permetrà, per exemple, disposar de censos anuals de població, essent el primer d'ells el referit a 1 de gener de 2023. Amb l'aparició d'aquests censos anuals es supera la dicotomia existent fins l'actualitat de l'existència de dues sèries de població: per un costat, la obtinguda a partir de l'explotació estadística dels padrons municipals d'habitants; per un altre, la calculada a partir de procediments estadístics a partir dels censos i dels fenòmens demogràfics observats, les anomenades Xifres de Població segons la nomenclatura INE o les Estimacions Inter i PostCensals en la nomenclatura IDESCAT. La primera font, els padrons d'habitants, constituïen les xifres oficials de població dels municipis d'Espanya; mentre que la segona, les xifres o estimacions de població, eren la base poblacional pel càlcul d'indicadors, socials i econòmics. Aquestes dues fonts han desaparegut, i han passat a ser reemplaçades per una única font, els censos anuals de població.

Al mateix temps existien dues operacions relacionades amb les migracions: la tradicional Estadística de Variacions Residencials (EVR) i l'Estadística de Migracions (EM) a partir de l'any 2008. Si bé ambdós estadístiques tenien com a base l'explotació estadística de determinades altes i baixes, així com d'altres modificacions, que es produïen en la base padronal i que poden assimilar-se com a moviments migratoris, les seves xifres no eren coincidents majors moviments migratoris, tant interns com externs, en l'EVR, degut a criteris més restrictius en la consideració de migració en l'EM. L'Estadística de Migracions, que constituïa la font oficial de migracions d'Espanya, presentava l'avantatge de la seva coherència en termes d'equació compensadora amb les Xifres de Població i amb els Moviment Natural de la Població, però en contrapartida al basar-se en procediments estadístics només es disposava d'informació fins al nivell provincial. Per contra, l'Estadística de Variacions Residencials ofería una informació territorial més detallada, però el saldo migratori que s'obtenia no coincidia amb la diferència entre les xifres de població resultants del Padró i el saldo vegetatiu de cada any.

La darrera informació disponible d'aquestes dues fonts és la de l'any 2021, data a partir de la qual deixen d'elaborar-se i publicar-se, essent substituïdes per una nova i única font de migracions la Estadística de Migracions i Canvis de Residència (EMCR) de l'INE. Aquesta nova font presenta una sèrie d'avantatges: per un costat, és coherent amb l'equació compensadora que es deriva dels censos de població anuals;

per un altre, permetrà en un futur la possibilitat d'integrar altres variables com la situació laboral o els nivells educatius dels migrants, e inclús considerar també els canvis de residència dintre d'un mateix municipi.

A data 20 de desembre de 2023, l'INE ha publicat els primers resultats d'aquesta font referits als anys 2021 i 2022, però encara no es disposa dels corresponents fitxers de microdades. La publicació de dades de l'any 2021 permet un primer anàlisi de la coherència temporal d'aquesta font amb les fonts anteriors sobre migracions. Els primers resultats mostren que per la migració interna els valors obtinguts per a l'any 2021 són molt similars als de l'EVR, però molt superiors en la migració amb l'estranger en relació a l'EVR i l'EM, encara que el saldo migratori net amb l'exterior és similar al de l'EM. En el fitxer excel adjunt (Comparació EVR EM EMCR) es presenten les taules i gràfics comparatius entre aquestes fonts pels següents àmbits i fluxos:

#### **Catalunya**

- [Moviments migratoris de Catalunya amb l'estranger](#)
- [Moviments migratoris de Catalunya amb la resta de l'Estat](#)
- [Moviments migratoris entre municipis de Catalunya](#)
- [Moviments migratoris de Catalunya amb l'estranger segons nacionalitat](#)

#### **Província de Barcelona**

- [Moviments migratoris de la província de BCN amb l'estranger](#)
- [Moviments migratoris de la resta de Catalunya i la resta de l'Estat a la província de Barcelona](#)
- [Moviments migratoris de la resta de Catalunya i la resta de l'Estat a la província de Barcelona](#)

#### **Ciutat de Barcelona**

- [Moviments migratoris de la ciutat amb l'estranger](#)
- [Moviments migratoris de la ciutat de Barcelona amb la resta de l'Estat](#)

#### **Municipis de la Regió Metropolitana de Barcelona. Any 2021**

- [Moviments migratoris dels municipis de l'AMB amb Catalunya i resta de l'Estat. 2021](#)
- [Moviments migratoris dels municipis de l'AMB amb l'estranger. 2021](#)

Un cop es disposi del fitxer de microdades, i en funció de la informació disponible, es realitzarà un anàlisi més detallada d'aquesta nova font sobre migracions, i la seva coherència amb l'EVR i l'EM.

## 5. Referències

Duque-Calvache, R., Torrado, J. M., & Mesa-Pedrazas, Á. (2021). Lockdown and adaptation: residential mobility in Spain during the COVID-19 crisis. *European Societies*, 23(sup1), 759-776. <https://doi.org/10.1080/14616696.2020.1836386>

Fielding, T., & Ishikawa, Y. (2021). COVID-19 and migration: A research note on the effects of COVID-19 on internal migration rates and patterns in Japan. *Population, Space and Place*, 27(6), e2499. <https://doi.org/10.1002/psp.2499>.

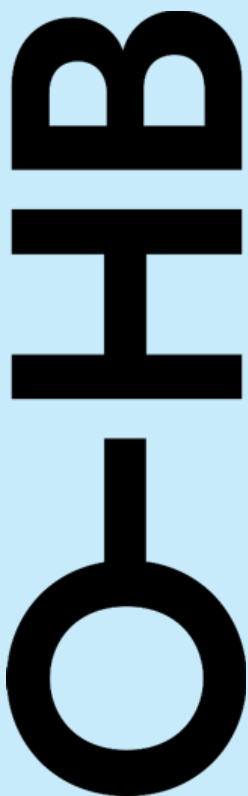
González-Leonardo, M., López-Gay, A., Newsham, N., Recaño, J., & Rowe, F. (2022). Understanding patterns of internal migration during the COVID-19 pandemic in Spain. *Population, Space and Place*, 28, e2578. <https://doi.org/10.1002/psp.2578>

Stawarz, N., Rosenbaum-Feldbrügge, M., Sander, N., Sulak, H., & Knobloch, V. (2022). The impact of the COVID-19 pandemic on internal migration in Germany: A descriptive analysis. *Population, Space and Place*, e66. <https://doi.org/10.1002/psp.2566>.

Vogiazides, L., & Kawalerowicz, J. (2022). Urban exodus in Covid times: Who moves out of the inner city of Stockholm and where do they go? *Stockholm Research Reports in Demography*, 2022:4. Stockholm University.



# Observatori Metropolità de l'Habitatge de Barcelona



Ajuntament  
de Barcelona

Àrea  
Metropolitana  
de Barcelona

Diputació  
de Barcelona

Generalitat  
de Catalunya

AMB EL SUPORT DE:  
Associació de Gestors  
de Polítiques Socials  
d'Habitatge de Catalunya

 **Institut  
Metròpoli**

ENS TROBARÀS A:  
Plaça de la Vila de Gràcia 6, baixos  
08012 Barcelona  
[info@ohb.cat](mailto:info@ohb.cat)

SEGUEIX-NOS:  
[www.ohb.cat](http://www.ohb.cat)  
@OMHBcn